



Единая система PERCo-S-20

**Модуль интеграции с
видеоподсистемой «Trassir»**

PERCo-SM20

РУКОВОДСТВО ПОЛЬЗОВАТЕЛЯ

СОДЕРЖАНИЕ

1. Введение	3
2. Назначение и порядок лицензирования модуля	3
3. Функциональные возможности модуля	3
4. Порядок интеграции с видеоподсистемой <i>Trassir</i>	4
4.1. Конфигурация видеоподсистемы <i>Trassir</i> в рамках <i>PERCo-S-20</i>	4
4.2. Привязка видеоканалов <i>Trassir</i> к ресурсам системы <i>PERCo-S-20</i>	6
4.3. Закрепление каналов <i>Trassir</i> за помещением	7
4.4. Настройка контроллера <i>PERCo</i>	8
5. Настройка функции распознавания автомобильных номеров с помощью системы <i>AutoTRASSIR</i>	9
5.1. Настройка доступа ТС через АТП с использованием распознавания номеров ГРЗ ...	9
6. Использование видеоканала <i>Trassir</i> в качестве «камеры СКУД»	10
7. Использование камер видеоподсистемы <i>Trassir</i> при организации точек верификации доступа.....	11
8. Настройка автоматического управления камерами системы <i>Trassir</i> по событиям ресурсов <i>PERCo-S-20</i>	12
9. Настройка реакций на события системы <i>Trassir</i>	13
10. Функция «Живое видео»	13

1. Введение

Настоящее руководство пользователя программного продукта **PERCo-SM20 «Модуль интеграции с видеоподсистемой “Trassir”»** (далее – *модуль интеграции*) содержит описание и последовательность действий при работе с модулем интеграции. Руководство предназначено для администраторов и пользователей **Единой системы безопасности и повышения эффективности предприятия PERCo-S-20** (далее – *система PERCo-S-20*).

Руководство должно использоваться совместно с эксплуатационной документацией на ПО видеоподсистемы **Trassir** производства компании ООО «ДССЛ-Первый», а также с эксплуатационной документацией на ПО системы **PERCo-S-20**.



Примечание:

Эксплуатационная документация на ПО системы **PERCo-S-20** доступна в электронном виде на сайте компании ООО «PERCo», по адресу: www.perco.ru, в разделе **Поддержка > Документация**.

Эксплуатационная документация на ПО **TRASSIR** доступна в электронном виде на сайте компании ООО «ДССЛ-Первый», по адресу: www.dssl.ru, в разделе **Техподдержка > Техническая документация**.

Принятые сокращения:

- АТП – автотранспортная проходная;
- ГРЗ – государственный регистрационный знак;
- ИУ – исполнительное устройство;
- ПО – программное обеспечение;
- СКУД – система контроля и управления доступом;
- ТС – транспортное средство.

2. Назначение и порядок лицензирования модуля

Модуль интеграции предназначен для проведения интеграции системы **PERCo-S-20** с видеоподсистемой **Trassir** производства компании ООО «ДССЛ-Первый», что позволяет расширить функциональные возможности **PERCo-S-20** за счет использования ресурсов видеоподсистемы **Trassir**.

Модуль интеграции не требует отдельной установки, он устанавливается автоматически вместе с базовым ПО **PERCo-S-20** и может использоваться в течение 30-ти дневного ознакомительного периода без каких-либо ограничений. В течение этого времени на модуль необходимо приобрести [лицензию](#) в компании **PERCo** и ввести ключ активации, в противном случае возможность работы системы **PERCo-S-20** с видеоподсистемой **Trassir** блокируется.



Внимание!

Для работы модуля интеграции в системе должен быть установлен модуль ПО **PERCo-SM01 «Администратор»**. Также для прикладного использования камер видеоподсистемы **Trassir** в системе **PERCo-S-20** может понадобиться установка других модулей ПО: **PERCo-SM02 «Персонал»**; **PERCo-SM03 «Бюро пропусков»**; **PERCo-SM09 «Верификация»**; **PERCo-SM10 «Прием посетителей»**; **PERCo-SM13 «Центральный пост»**; **PERCo-SM17 «АТП»**.

Также необходимо иметь лицензию на **TRASSIR-Server** или приобрести ее, выбрав при первичном запуске один из вариантов активации. В ознакомительных целях доступна демо-версия ПО, инструкция по активации которой находится на сайте разработчика по адресу: www.dssl.ru, в описании к **TRASSIR-Server**.

3. Функциональные возможности модуля

Интеграция системы **PERCo-S-20** с видеоподсистемой **Trassir** предоставляет следующие возможности:

1. [Использование системы автоматического распознавания автомобильных номеров AutoTRASSIR](#) при организации АТП. В этом случае в качестве идентификаторов ТС в системе **PERCo-S-20** используются номера их государственных регистрационных знаков, распознанные системой **AutoTRASSIR**.



Внимание!

Привязка видеоканалов *Trassir* с целью реализации функции распознавания номеров возможна только для контроллеров *PERCo-CT13* и *PERCo-CT/L14*.

2. [Использование камер видеоподсистемы *Trassir* в качестве «камер СКУД»](#), т.е. для фотофиксации событий прохода через ИУ в выбранном направлении в рамках системы *PERCo-S-20*.
3. [Использование камер видеоподсистемы *Trassir* при организации точек верификации доступа](#).
4. [Автоматическое управление камерами видеоподсистемы *Trassir*](#) в режиме «online» по факту совершения определенных событий в ресурсах системы *PERCo-S-20*.
5. Использование событий, регистрируемых ресурсами видеоподсистемы *Trassir*, для [задания реакций](#) для контроллеров и ресурсов системы *PERCo-S-20*.
6. [Вывод «живого видео»](#) с камер видеоподсистемы *Trassir* при осуществлении контроля над объектом в интерфейсе системы *PERCo-S-20*.

4. Порядок интеграции с видеоподсистемой *Trassir*


4.1. Конфигурация видеоподсистемы *Trassir* в рамках *PERCo-S-20*

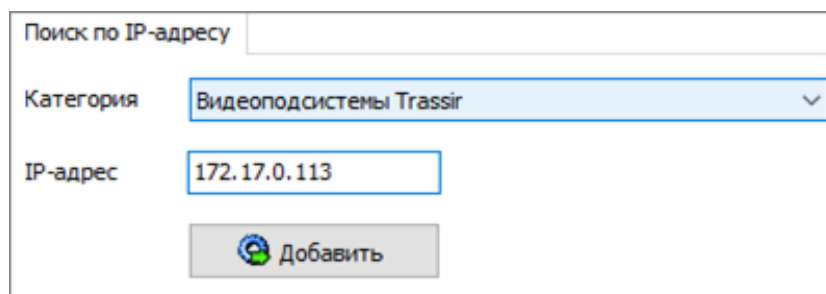
1. Скачайте последнюю актуальную версию ПО *TRASSIR-Server*, доступную по ссылке: https://www.dssl.ru/support/tech/soft/trassir_index.php.
2. Установите (обновите) ПО и произведите его дальнейшую настройку, следуя инструкции, доступной на сайте www.dssl.ru в разделе **Техподдержка > Техническая документация > ПО TRASSIR**.



Внимание!

Сервер *TRASSIR* должен быть запущен в режиме SDK. Подробная информация по настройке сервера также доступна в руководстве пользователя ПО *TRASSIR*, в разделе «*TRASSIR SDK*».


3. Запустите «*Консоль управления PERCo-S-20*» и откройте раздел «*Конфигуратор*», вкладку «*Конфигурация*», а затем на панели инструментов раздела нажмите кнопку  **Добавить новое устройство (Shift+Ctrl+F)**.
4. В нижней части окна вкладки «*Конфигурация*» станет доступна панель **Поиск по IP-адресу**, в которой необходимо выбрать **Категорию** и ввести **IP-адрес** сервера, на котором установлен *TRASSIR-Server*. Панель имеет следующий вид:



Поиск по IP-адресу

Категория: Видеоподсистемы Trassir

IP-адрес: 172.17.0.113

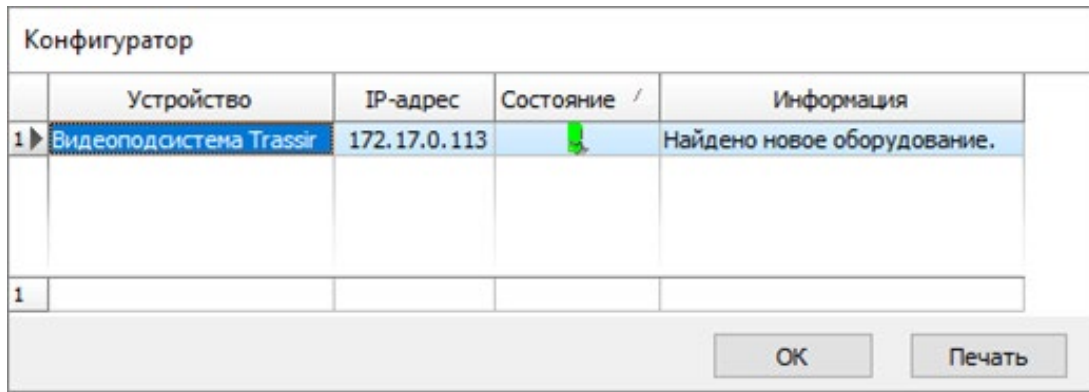
 **Добавить**



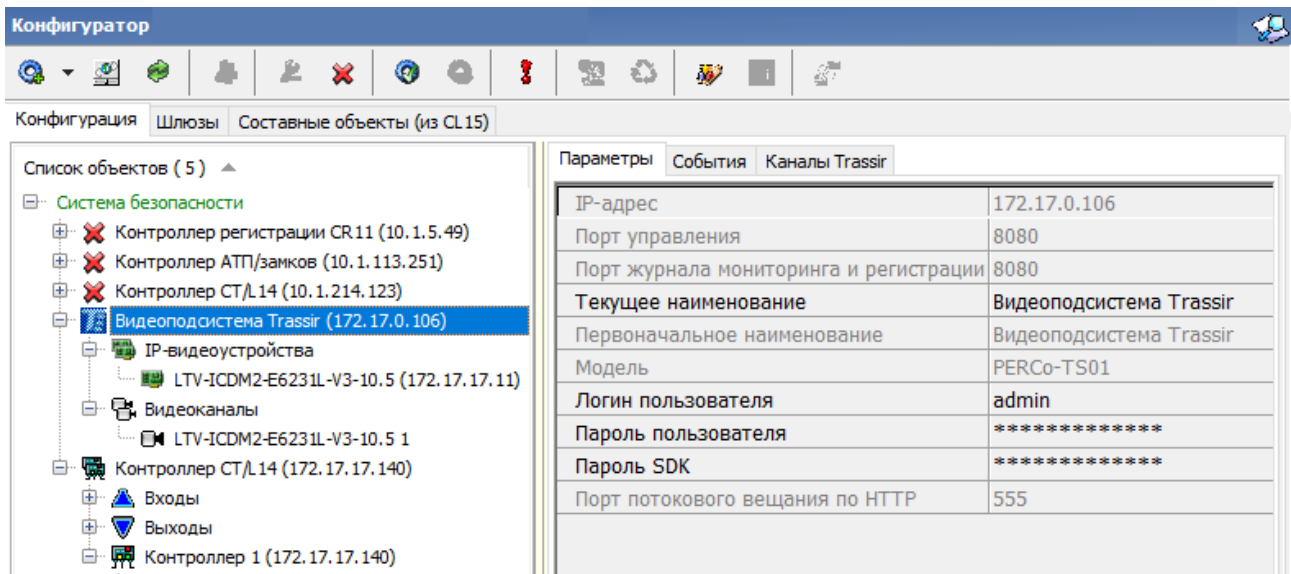
Примечание:

Для поиска по IP-адресу сервер видеоподсистемы *Trassir* и сервер *PERCo-S-20* должны иметь соответствующие сетевые настройки (см. *Руководство администратора системы PERCo-S-20*).

5. Заполнив поля, нажмите кнопку **Добавить**. Откроется новое окно:



6. Нажмите кнопку **OK**, в списке объектов вкладки **«Конфигурация»** появится пункт **Видеоподсистема Trassir** :



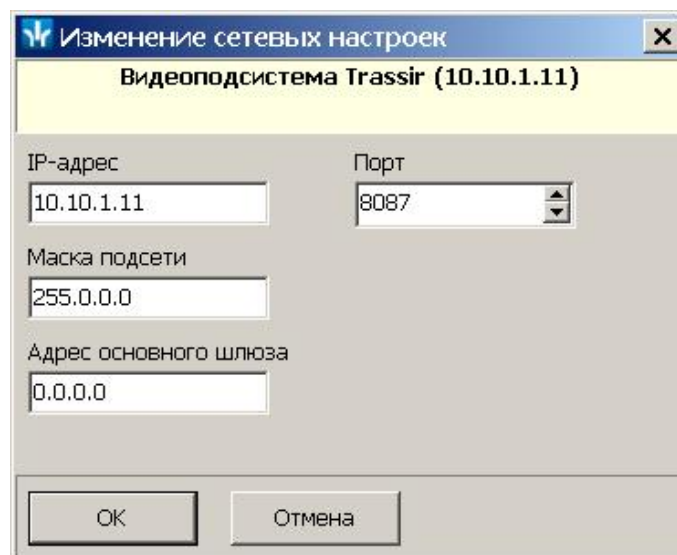
7. На вкладке **Параметры** введите *Логин пользователя*, *Пароль пользователя* и *Пароль SDK*, заданные при настройке видеоподсистемы на сервере **Trassir**.
8. Проверьте наличие необходимых видеоканалов в подменю видеоподсистемы, при необходимости нажмите кнопку **Обновить конфигурацию (Ctrl+Alt+K)**, расположенную на панели инструментов раздела.




Внимание!

Все основные параметры видеоподсистемы **Trassir** и ее ресурсов в качестве справочной информации отображаются на вкладке **Параметры**. Возможности их изменить в ПО **PERCo-S-20** не предусмотрено (за исключением названия, логина и паролей видеоподсистемы), это можно сделать только непосредственно на сервере **Trassir**.

9. При необходимости измените сетевые настройки видеоподсистемы **Trassir**. Для этого выделите видеоподсистему в списке объектов, исключите ее из конфигурации при помощи кнопки **Исключить из конфигурации (Ctrl+O)**, а затем нажмите кнопку **Изменение сетевых настроек (Ctrl+T)**. Откроется окно:



В открывшемся окне при необходимости измените IP-адрес, маску подсети, адрес основного шлюза и порт подключения к серверу видеоподсистемы **Trassir**. Номер порта должен соответствовать номеру, заданному в ПО **TRASSIR**. Нажмите кнопку **OK** для применения настроек.

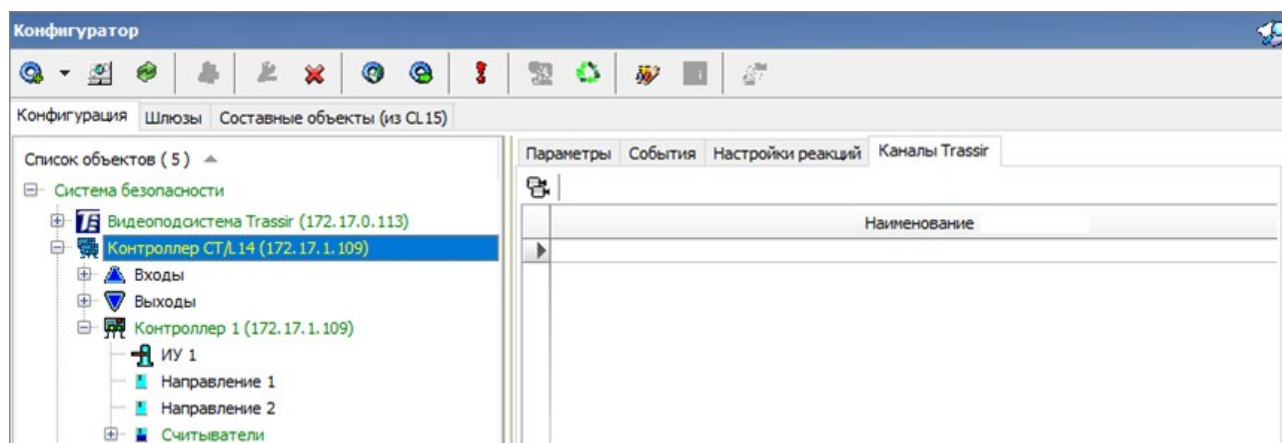
Для передачи измененных данных в аппаратуру нажмите кнопку  **Передать параметры (Ctrl+H)**.

4.2. Привязка видеоканалов **Trassir** к ресурсам системы **PERCo-S-20**

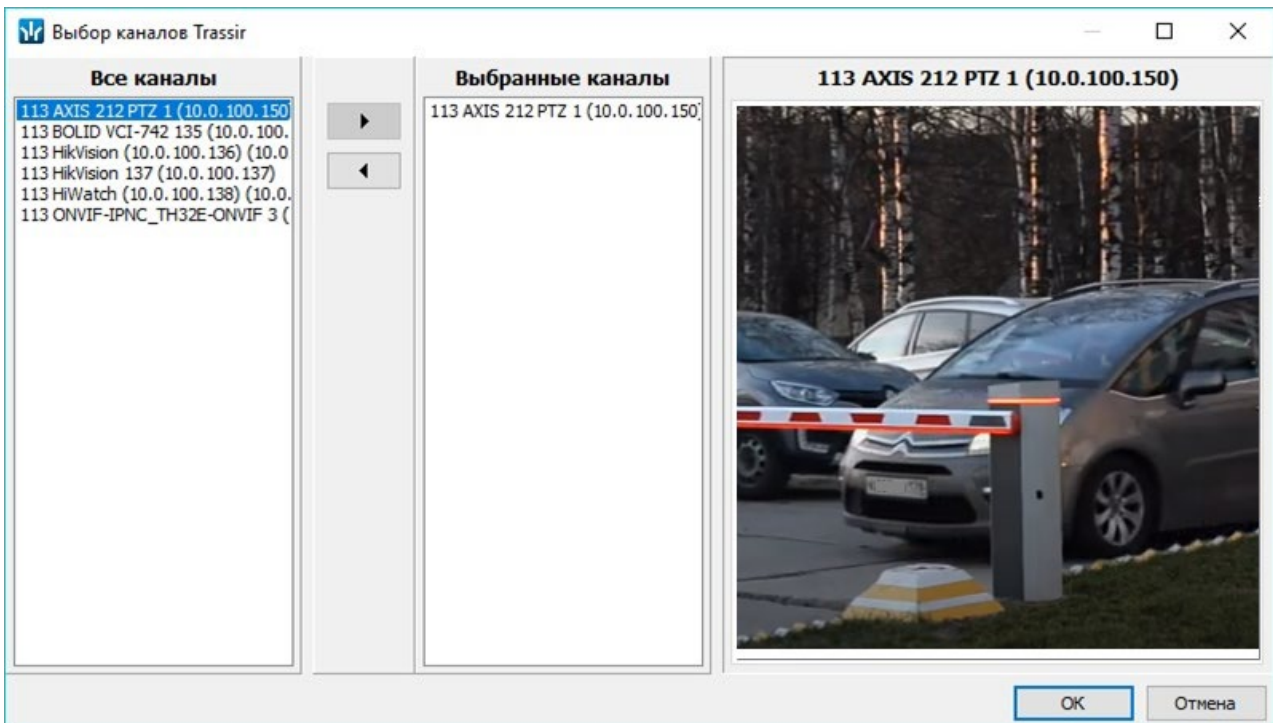
К каждому ресурсу системы **PERCo-S-20** (ИУ, считыватели и т.д.) есть возможность привязать один или несколько видеоканалов **Trassir**. Также видеоканалы могут быть привязаны сразу к нескольким ресурсам СКУД.

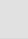

Для привязки выполните следующие действия:

1. В разделе **«Конфигуратор»** откройте вкладку **«Конфигурация»** и выберите нужный ресурс (контроллер, считыватель), затем в правой области окна откройте вкладку **«Каналы Trassir»**:





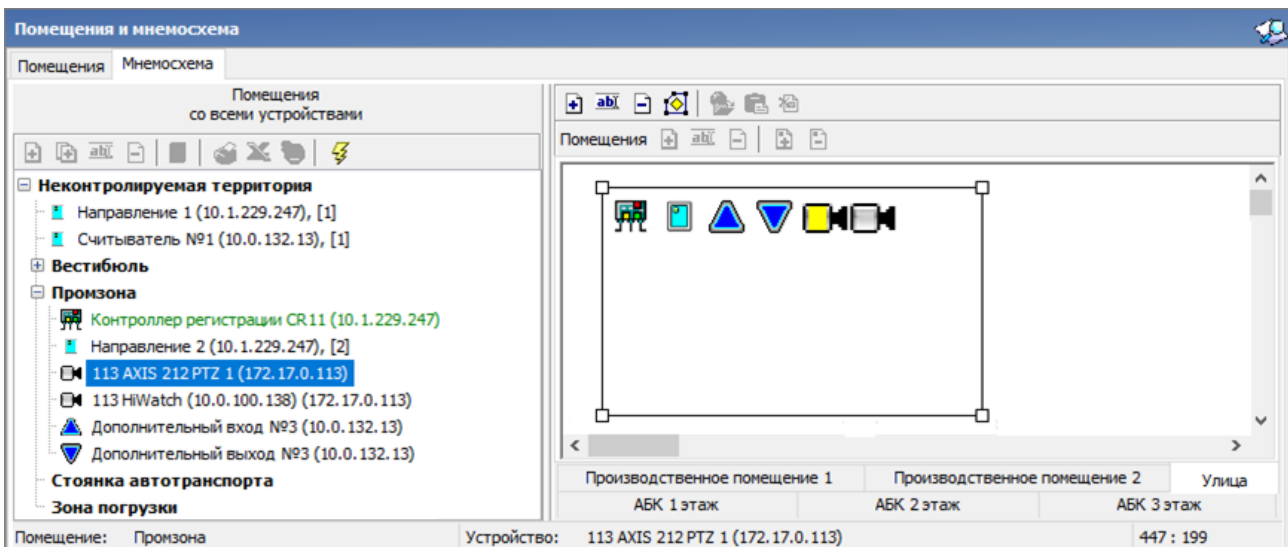
2. Нажмите кнопку  **Выбрать каналы Trassir**, после чего откроется окно **«Выбор каналов Trassir»**:



3. В поле **Все каналы** отображены доступные для привязки видеоканалы, а в правой части окна имеется возможность просмотра изображения с выбранной камеры. С помощью кнопок  /  добавьте нужные видеоканалы в поле **Выбранные каналы** и нажмите кнопку **ОК**. Окно **Выбор каналов Trassir** будет закрыто, выбранные видеоканалы будут привязаны к ресурсу и добавятся в список вкладки **Каналы Trassir**.

4.3. Закрепление каналов Trassir за помещением

В разделе **«Помещения и мнемосхема»** есть возможность закрепить видеоканалы **Trassir** за определенным помещением. Для этого, выбрав нужное помещение и выделив видеоканал, нажмите кнопку  **Закрепить устройство за помещением**, после чего закрепленные каналы **Trassir** отобразятся значком  на схеме помещения, ранее расположенной на вкладке **«Мнемосхема»**:



Использование видеоканалов **Trassir** на мнемосхемах в разделах ПО системы **PERCo-S-20** аналогично использованию обычных камер видеоподсистем.


4.4. Настройка контроллера PERCo




Внимание!

Привязка видеоканалов **Trassir** с целью реализации функции распознавания номеров возможна только для контроллеров **PERCo-CT/L14** и **PERCo-CT13** (встроенный контроллер электронных проходных **PERCo-KT02.9B**, **PERCo-KT02.9Q**).

1. Перейдите в Web-интерфейс контроллера **PERCo**, для которого будет осуществлена привязка видеоканалов **Trassir**.
2. Откройте раздел Web-интерфейса «**Конфигурация > Редактировать > Считыватели**» и выберите нужный считыватель. Откроется новое окно:

3. Измените значение в поле **Интерфейс связи** (в ПО **PERCo-S-20** – Тип) на **TRASSIR** и нажмите кнопку **Сохранить**.
4. В системе **PERCo-S-20** откройте раздел «**Конфигуратор**», во вкладке «**Конфигурация**» выберите настраиваемый контроллер и нажмите кнопку  **Обновить конфигурацию (Ctrl+Alt+K)**. На вкладке «**Параметры**» для выбранного элемента контроллера (считывателя) станут доступны поля **Видеоподсистема Trassir** и **Видеоканал Trassir**, а параметр **Тип** изменит свое значение на **trassir**:

Параметры	События
Адрес	2
Текущее наименование	Считыватель 2
Первоначальное наимено	Считыватель 2
Тип	trassir
Номер направления	Направление 2
Порт	2
Видеоподсистема Trassir	Видеоподсистема Trassir (172.17.0.113)
Видеоканал Trassir	113 HikVision (10.0.100.136)
Полоса движения	1

5. Выбрав нужные значения в полях **Видеоподсистема Trassir** и **Видеоканал Trassir**, нажмите кнопку  **Передать параметры (Ctrl+H)**, после чего в Web-интерфейсе контроллера все параметры будут заполнены автоматически:

5. Настройка функции распознавания автомобильных номеров с помощью системы *AutoTRASSIR*



Внимание!

Для работы с распознаванием номеров ГРЗ ТС необходимо наличие активированного модуля ПО *PERCo-SM17 «АТП (Автотранспортная проходная)»*.

«AutoTRASSIR» – модуль в составе ПО *TRASSIR*, позволяющий автоматически распознавать номера государственных регистрационных знаков автомобилей, попадающих в поле зрения камер видеонаблюдения. Модуль используется для контроля въезда / выезда автотранспорта на территории предприятий, парковок, пропускных пунктов, а также службами автоинспекции. Распознанный системой **«AutoTRASSIR»** номер ГРЗ ТС может быть использован в качестве идентификатора для АТП в системе *PERCo-S-20*.



Примечание:

Подробное описание системы **«AutoTRASSIR»** доступно на сайте разработчика по адресу: www.dssl.ru, в разделе **Техподдержка > Техническая документация > ПО TRASSIR**.

5.1. Настройка доступа ТС через АТП с использованием распознавания номеров ГРЗ

При организации доступа с использованием распознавания номеров ГРЗ предусматриваются следующие алгоритмы проезда ТС:

- Проезд по номеру ГРЗ ТС, закрепленного за сотрудником, имеющим доступ через АТП.
- Проезд по номеру ГРЗ служебного ТС, имеющего доступ через АТП.
- Проезд по номеру ГРЗ ТС (сотрудника или служебного) с верификацией.
- Проезд по номеру ГРЗ ТС с досмотром (т.е. с комиссионированием картой охранника).
- Проезд по номеру ГРЗ ТС с предъявлением карты водителя.
- Проезд по номеру ГРЗ ТС с предъявлением карты водителя и верификацией.
- Проезд по номеру ГРЗ ТС с предъявлением карты водителя и досмотром.

Привязка номера ГРЗ к ТС сотрудника (служебному ТС) осуществляется следующим образом:

1. В разделе **«АТП: Транспортные средства»** добавьте ТС в общий список и внесите все данные ТС сотрудника (служебного ТС).
2. В параметрах ТС сотрудника (служебного ТС) внесите номер ГРЗ ТС. Также номер ГРЗ ТС можно узнать, сгенерировав событие запрета проезда через АТП на данном ТС (подъехать на ТС к точке контроля), и затем скопировав его из названия события в разделе **«События устройств и действия пользователей»**.



Внимание!

При использовании системы **AutoTRASSIR** буквы номера ГРЗ ТС вносятся только строчными знаками латинского алфавита без пробелов и буквенного кода страны. Ниже в таблице представлен список соответствия строчных латинских букв символам, используемым в ГРЗ ТС в РФ. Например, номер **A123BC45RUS** вносится так: **a123bc45**:

A	B	C	D	E	H	K	M	O	P	T	X	Y
a	b	c	d	e	h	k	m	o	p	t	x	y

3. Задайте ТС сотрудника (служебному ТС) все необходимые права доступа через АТП (см. *Руководство пользователя модуля ПО PERCo-SN01* и *Руководство пользователя модуля ПО PERCo-SM17*).



Внимание!

Для проезда через АТП по номеру ГРЗ в правах доступа значение параметра **Схема идентификации** должно быть установлено «карта» или «карта или палец».

Организация процесса верификации и комиссионирования с использованием распознавания номеров ГРЗ аналогична стандартным операциям в ПО **PERCo-S-20** (см. *Руководство пользователя модуля ПО PERCo-SN01* и *Руководство пользователя модуля ПО PERCo-SM17*).

6. Использование видеоканала Trassir в качестве «камеры СКУД»

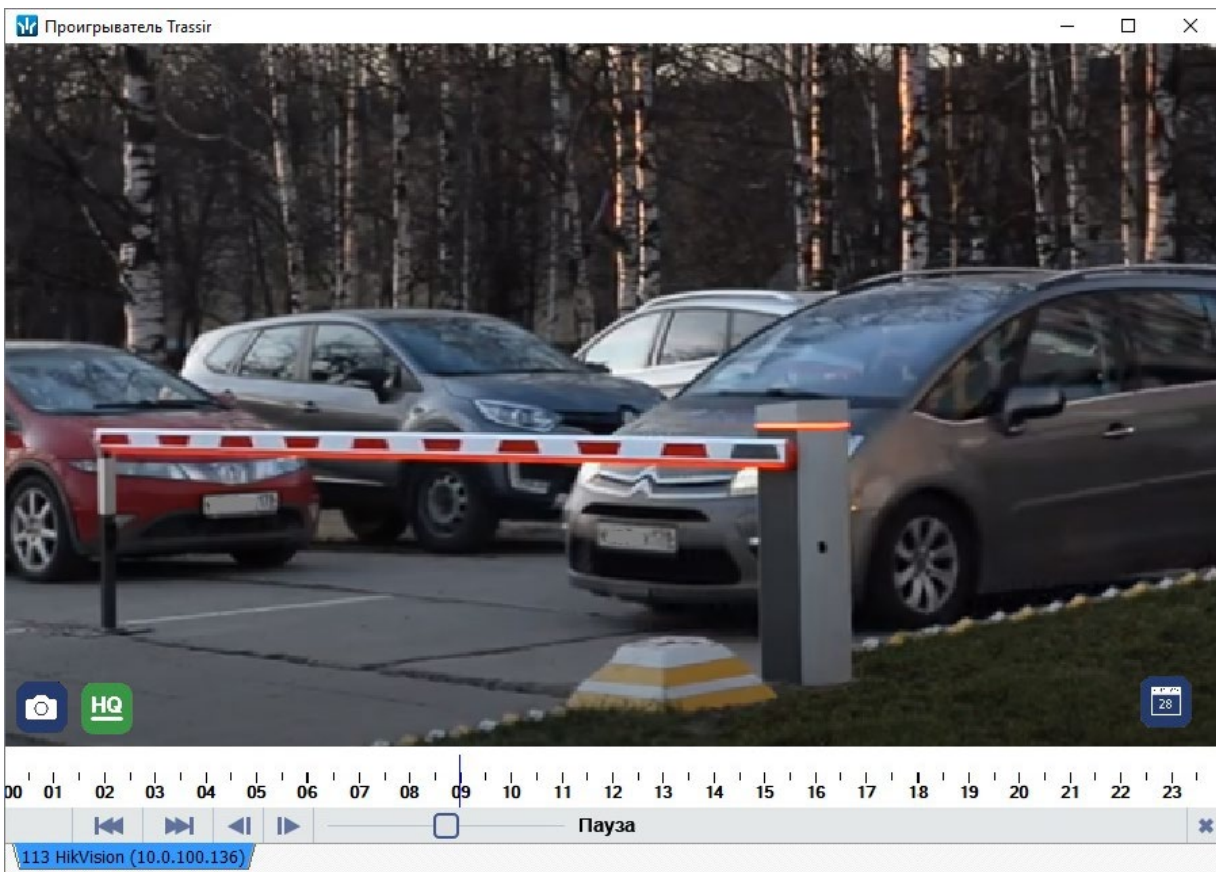
В системе **PERCo-S-20** предусмотрена возможность фотофиксации событий прохода через ИУ в выбранном направлении с помощью камер, привязанных к данному ресурсу (камер СКУД).

В качестве камеры СКУД для направления точки прохода (считывателя) также можно использовать видеархив **Trassir** для просмотра записи видеоканала, привязанного к данному направлению (считывателю).

Для этого в разделе «**События устройств и действия пользователей**» с помощью кнопки **Получить данные** и параметров выпадающего окна **Выборка** найдите необходимое событие прохода в данном направлении через точку прохода и выделите его в общем списке. Затем на панели инструментов раздела с помощью кнопки , находящейся справа от кнопки **Просмотр видеархива**, в выпадающем меню выберите **Просмотр видеархива TRASSIR**:

События устройств и действия пользователей								
События за 22 апр. 2020								
Порядковый №	Таб. №	Сотрудник (посетитель)	дата	время	Подразделение	Событие	пс	
3671	9870105		22.04.20	11:41:15		Несанкционирое		
3672	9870106		22.04.20	11:41:15		Проход по коман		
3673	9870107		22.04.20	11:41:57		Движение обна		
3674	9870108	Иванов И.И.	22.04.20	11:42:03	ДАП	Запрет прохода		
3675	9870109		22.04.20	11:42:08		Движение прекр		
3688	9870122		22.04.20	11:43:02		Регистрация		

Откроется окно **Проигрыватель Trassir** со стандартным инструментарием для просмотра кадров из видеархива **Trassir**, относящихся к данному событию:



Внимание!

Видеоархив *Trassir* обновляется с установленной в нем периодичностью, поэтому просмотреть видеофайл определенного события возможно только при условии, что он имеется на данный момент в видеоархиве *Trassir*.

7. Использование камер видеоподсистемы *Trassir* при организации точек верификации доступа

Камеры видеоподсистемы *Trassir* можно использовать для организации точек верификации доступа в разделах системы *PERCo-S-20*:

- «**Верификация**»,
- «**АТП: верификация**»,
- «**Центральный пост охраны**»,
- «**Прием посетителей**».

Процесс включения видеоканала *Trassir* в состав точки верификации аналогичен настройке обычных камер видеоподсистем.

Кадры верификации с видеоканалов *Trassir* сохраняются в тех же папках, что и кадры с обычных камер видеоподсистем.




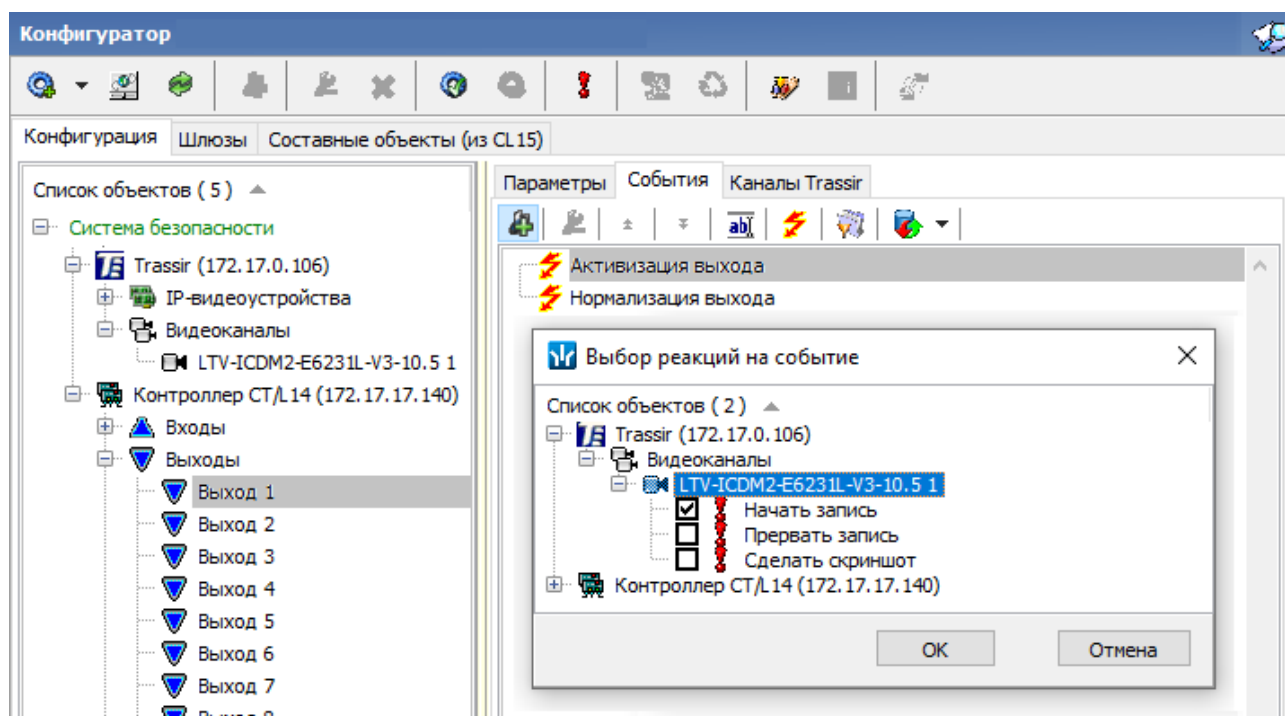
Примечание:

При включении в состав точки верификации видеоканалам *Trassir* указываются те же параметры записи, что и для видеоканалов системы *PERCo-S-20*:

- **Количество видеок кадров предзаписи;**
- **Количество записываемых видеок кадров;**
- **Частота записи видеок кадров (кадр/сек.).**


8. Настройка автоматического управления камерами системы *Trassir* по событиям ресурсов PERCo-S-20

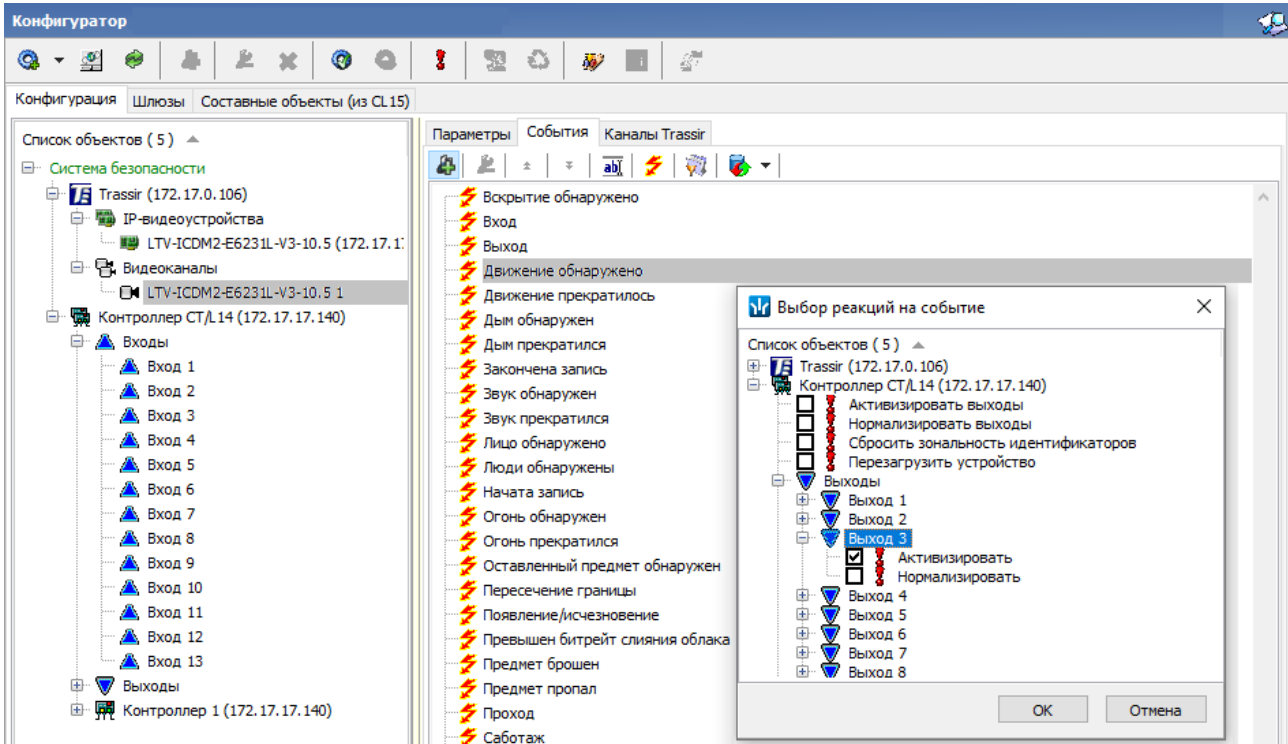
В системе *PERCo-S-20* предусмотрена возможность задания реакций на события, регистрируемые ресурсами системы, в том числе и автоматическое управление камерами видеоподсистемы *Trassir*. Возможные источники реакций выбираются на вкладке **События** для ресурса системы *PERCo-S-20* с помощью кнопки  **Добавить реакцию на событие**. Далее в открывшемся окне **Выбор реакций на события** необходимо выбрать ресурс видеоподсистемы *Trassir* и выбрать необходимое действие управления камерой – **Начать запись**, **Прервать запись**, **Сделать скриншот**:



Более подробно алгоритм настройки реакций на события описан в *Руководстве пользователя модуля ПО PERCo-SN01*.

9. Настройка реакций на события системы *Trassir*

Также в системе *PERCo-S-20* предусмотрена возможность задания реакций на события, регистрируемые ресурсами видеоканалов системы *Trassir*. Возможные источники реакций выбираются на вкладке **События** выбранного ресурса видеоподсистемы *Trassir* с помощью кнопки  **Добавить реакцию на событие**. Далее в открывшемся окне **Выбор реакций на события** необходимо выбрать ресурс *PERCo-S-20* и выбрать необходимую реакцию на событие видеоканала *Trassir* из предлагаемого списка:



Более подробно алгоритм настройки реакций на события описан в *Руководстве пользователя модуля ПО PERCo-SN01*.

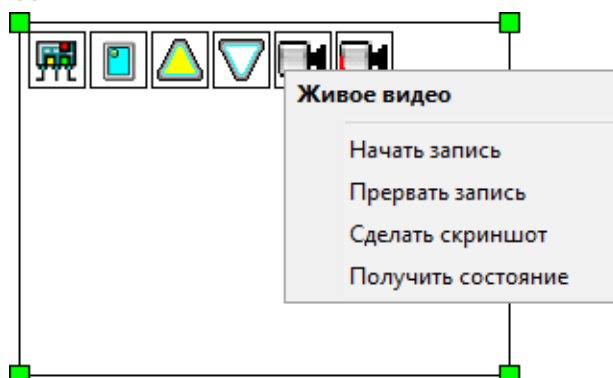
10. Функция «Живое видео»

Интеграция с видеоподсистемой *Trassir* позволяет осуществлять контроль над объектом в интерфейсе системы *PERCo-S-20* посредством вывода «живого видео» с камер видеоподсистемы.

Функция предоставляет возможность отображения «живого видео» в режиме «online» при переходе с:

- событий, формирующихся «online» в **«Журнале регистрации»** раздела **«Центральный пост охраны»**;
- ресурсов и камер видеоподсистемы *Trassir*, расположенных на мнемосхеме в разделе **«Центральный пост охраны»**.

Для отображения «живого видео» в разделе **«Центральный пост охраны»** необходимо выбрать на мнемосхеме видеоканал, щелчком правой клавиши мыши вызвать меню и выбрать пункт **Живое видео**:

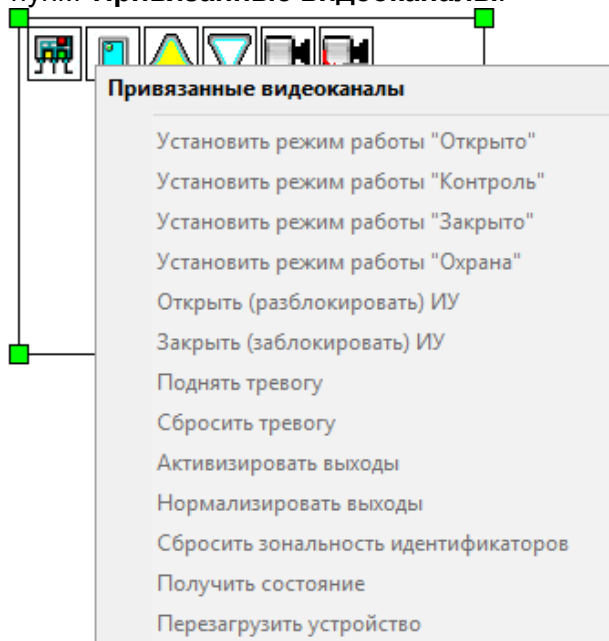


На панели камер отобразится видеоизображение с выбранного канала **Trassir**.

Также в меню доступны следующие функции:

- **Начать запись** – включение записи камеры в архив видеоподсистемы **Trassir**;
- **Прервать запись** – выключение записи камеры в архив видеоподсистемы **Trassir**;
- **Сделать скриншот** – позволяет сохранить скриншот «живого видео». Сохранение скриншота осуществляется в архив видеоподсистемы **Trassir**;
- **Получить состояние** – позволяет вывести окно с информацией о состоянии видеоканала.

Для просмотра изображений со всех видеоканалов **Trassir**, привязанных к ресурсу СКУД (контроллеру), вызовите меню щелчком правой клавиши мыши по значку ресурса на мнемосхеме и выберите пункт **Привязанные видеоканалы**:



ООО «ПЭРКо»

Call-центр: 8-800-333-52-53 (бесплатно)
Тел.: (812) 247-04-57

Почтовый адрес:
194021, Россия, Санкт-Петербург,
Политехническая улица, дом 4, корпус 2

Техническая поддержка:
Call-центр: 8-800-775-37-05 (бесплатно)
Тел.: (812) 247-04-55

system@perco.ru - по вопросам обслуживания электроники
систем безопасности

turnstile@perco.ru - по вопросам обслуживания турникетов и
ограждений

locks@perco.ru - по вопросам обслуживания замков

soft@perco.ru - по вопросам технической поддержки
программного обеспечения

www.perco.ru



www.perco.ru
тел: 8 (800) 333-52-53